

# Sosnowa Góra (218 m n.p.m.) w Puszczy Solskiej

sierpień 1998, oraz lipiec i wrzesień 2003 r.

Sosnowa Góra znajdowała się na trasie pierwotnego przebiegu szlaku „walk partyzanckich” w czasach, gdy był on jeszcze znakowany kolorem *czwono-biało-czerwonym*. Mowa tu o odcinku **Borowe Młyny – Kozaki – Kamień „Groma”**. Trasa piękna krajobrazowo, zarazem jest to teren partyzanckich walk z czerwca 1944 r.

Istotną wadą starego szlaku było to, że dość często zalegała na nim woda i to powyżej kolan. Z czasem szlak wyprowadzono z terenu bagienneego, przy okazji przemalowując na kolor *czarny*.



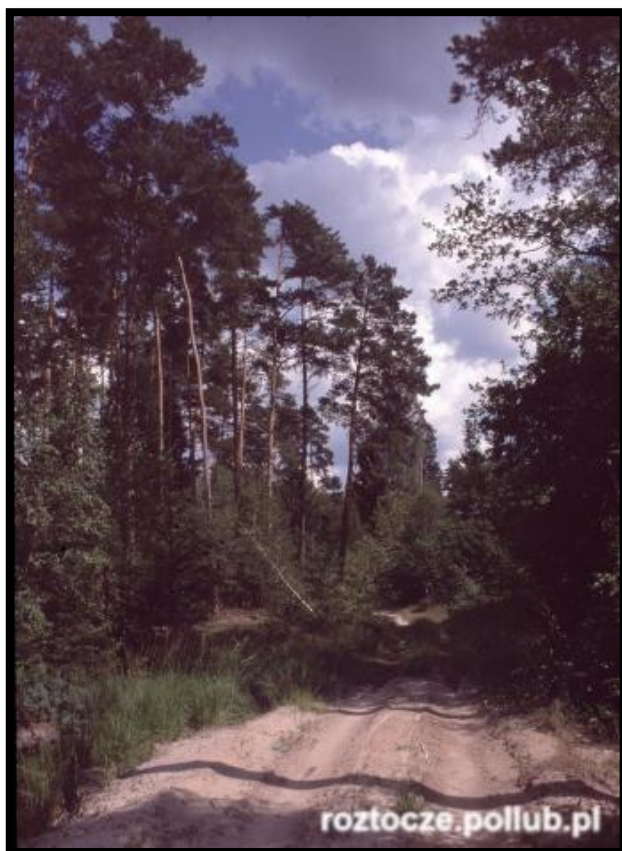
## I.

Moja pierwsza wizyta na starym szlaku wypadła w wakacje 1998 r. Wody w puszczy było wówczas bardzo dużo, tak, że niemal całe przejście wypadło właśnie przez smugi i podtopione lasy. Dodatkowo w dolinie Studzianki woda zaczęła także docierać do nas z góry w postaci deszczu. A gdy nie było deszczu to były komary, które pod wieczór przestały reagować na jakiegokolwiek środki odstraszające. Ale i tak bardzo fajna trasa. Współwycieczkowiec nie narzekał.

## II.

No a potem przyszły wakacje 2003 r. Piękny słoneczny dzień i wyprawa rowerowa w oparciu o pociąg "Roztocze". (wówczas kursujący z Warszawy i Lublina). Podczas tej wyprawy dotarłem tylko do Sosnowej Góry. Dotarłem tu dotarłem od strony Borowych Młynów (osada Głuchy). Po

drodze mija się teren nieistniejącej wsi Kozaki. Teraz to zwykła droga w środku lasu, ale dawnych mieszkańców upamiętnia nadal drewniany krzyż (po lewej). Nieco wcześniej jeden z wielu wojennych pomników postawionych swego czasu w lasach Puszczy Solskiej.



### III.

Powróciłem na ten stary szlak jeszcze raz na początku września 2003 r. W Puszczy Solskiej było wtedy wyjątkowo sucho i całą trasę do kamienia „Groma” można było pokonać suchą nogą, ewentualnie – tak jak ja – na rowerze. Po drodze ważny punkt orientacyjny - most na Studziance.





Dalej ponownie lasy i już kamień "Groma". Tu docieram do aktualnych przebiegów znakowanych szlaków puszczańskich. Planowałem dłuższy postój, ale obfitość komarów przekonała mnie, aby jednak pojechać dalej. Poniżej zdjęcie kamienia "Groma".



Tego dnia zakończyłem trasę na stacji PKP w Długim Kącie. Niebawem przyjechał roztoczański pociąg...

/C/ Copyright by Artur Pawłowski. Wszelkie prawa zastrzeżone.  
W przypadku cytowania tekstów i kopiowania zdjęć proszę podać źródło: strona internetowa Roztocze Polskie i Ukraińskie.